



KRÁLOVÉHRADECKÝ KRAJ

Výzva k podání nabídek k veřejné zakázce malého rozsahu podle ustanovení § 27 písm. a) zákona č. 134/2016 Sb., o zadávání veřejných zakázek, ve znění pozdějších předpisů, (dále jen „zákon o ZVZ“), zadávané mimo režim zákona o ZVZ. Tato veřejná zakázka je zadávána v souladu se Směrnicí č. 3 Rady Královéhradeckého kraje, kterou se stanovuje postup Královéhradeckého kraje při zadávání veřejných zakázek jako **veřejná zakázka malého rozsahu na dodávku** označenou jako:

„Studie územních dopadů rozvoje průmyslové zóny Solnice – Kvasiny – Rychnov nad Kněžnou“

(dále též jen jako „veřejná zakázka“ či jen „zakázka“)

Územní studie jako územně plánovací podklad ve smyslu § 25 zákona č. 183/2006 Sb. o územním plánování a stavebním řádu, ve znění pozdějších předpisů, (dále jen „stavební zákon“).

Zpracoval:

Krajský úřad Královéhradeckého kraje, odbor územního plánování a stavebního řádu,
Pivovarské náměstí 1245, 500 03 Hradec Králové (dále jen „zadavatel“)

Datum: leden 2017

Obsah

1.	ÚDAJE O ZADAVATELI VEŘEJNÉ ZAKÁZKY	3
2.	INFORMACE O VEŘEJNÉ ZAKÁZCE	3
	2.1 VYMEZENÍ PŘEDMĚTU A OBSAHU PLNĚNÍ VEŘEJNÉ ZAKÁZKY	3
	2.2 PŘEDPOKLÁDANÁ HODNOTA VEŘEJNÉ ZAKÁZKY	11
	2.3 PŘEDPOKLÁDANÝ TERMÍN, PRŮBĚH PLNĚNÍ VEŘEJNÉ ZAKÁZKY	11
3.	POŽADAVKY NA ZPRACOVÁNÍ NABÍDKY, MÍSTO A DOBA PRO PODÁNÍ NABÍDKY	12
4.	POŽADAVKY NA PROKÁZÁNÍ SPLNĚNÍ KVALIFIKACE	13
	4.1 SPLNĚNÍ ZÁKLADNÍ ZPŮSOBILOSTI	13
	4.2 SPLNĚNÍ PROFESNÍ ZPŮSOBILOSTI	14
5.	OBCHODNÍ A PLATEBNÍ PODMÍNKY	14
6.	OTEVÍRÁNÍ OBÁLEK A ZPŮSOB HODNOCENÍ NABÍDEK	15
7.	DALŠÍ PODMÍNKY A PRÁVA ZADAVATELE	15
8.	SEZNAM PŘÍLOH	16

1. ÚDAJE O ZADAVATELI VEŘEJNÉ ZAKÁZKY

Název: Královéhradecký kraj
Sídlo: Pivovarské náměstí 1245, Hradec Králové, 500 03
Oprávněná osoba: PhDr. Jiří Štěpán, Ph.D., hejtman
IČO: 70889546
DIČ: CZ 70889546

Adresa profilu zadavatele: https://zakazky.cenakhk.cz/profile_display_2.html

Kontaktní osoby zadavatele:

věcně příslušný odbor krajského úřadu: odbor územního plánování a stavebního řádu, oddělení územního plánování

Ing. Petr Háp, vedoucí oddělení, tel. 495 817 236, e-mail: phap@kr-kralovehradecky.cz

Bc. Pavla Hofmanová, DiS., zástupce vedoucího oddělení, tel. 495 817 468, e-mail: phofmanova@kr-kralovehradecky.cz

2. INFORMACE O VEŘEJNÉ ZAKÁZCE

Veřejná zakázka malého rozsahu podle ustanovení § 27 písm. a) zákona o ZVZ, zadávaná mimo režim zákona o ZVZ.

Veřejná zakázka je zadávána v souladu se Směrnicí č. 3 Rady Královéhradeckého kraje, kterou se stanovuje postup Královéhradeckého kraje při zadávání veřejných zakázek jako veřejná zakázka malého rozsahu na dodávku.

Dodavatelé jsou oprávněni požadovat od Zadavatele vysvětlení zadávací dokumentace – dodatečné informace k zadání. Žádost o vysvětlení zadávací dokumentace se podává písemně nebo elektronicky s uznávaným elektronickým podpisem a musí být doručena zadavateli nejpozději 3 pracovní dny před uplynutím lhůty pro podání nabídek. Zadavatel odešle vysvětlení, případně související dokumenty nejpozději do 2 pracovních dnů ode dne doručení písemné žádosti dodavatele. Zadavatel může poskytnout dodavatelům dodatečné informace k zadávacím podmínkám i bez předchozí žádosti.

2.1 VYMEZENÍ PŘEDMĚTU A OBSAHU PLNĚNÍ VEŘEJNÉ ZAKÁZKY

Předmětem veřejné zakázky je výběr zpracovatele a uzavření smlouvy o dílo na zpracování: Územní studie, která je dle § 30 stavebního zákona jedním z územně plánovacích podkladů pro pořizování územně plánovací dokumentace.

Tato územní studie je pořizována ve vazbě na stávající a plánovaný rozvoj průmyslové zóny Solnice – Kvasiny, a to na základě vládou ČR schváleného usnesení č. 97 ze dne 9. 2. 2015 k návrhu zabezpečení investiční přípravy akce Rozšíření strategické průmyslové zóny Solnice – Kvasiny a zlepšení veřejné infrastruktury v Královéhradeckém regionu, jehož přílohou je Memorandum, v rámci kterého se Královéhradecký kraj mimo jiné zavázal vyvinout

maximální úsilí pro zajištění souladu záměrů s územně plánovací dokumentací a připravit projekty v oblasti veřejné dopravní a technické infrastruktury.

K tomuto usnesení se v době zpracování této zadávací dokumentace projednává aktualizace, jejímž předmětem je rozšíření a doplnění seznamu nezbytných investic tak, aby byly zohledněny dopady na území spojené s rozvojem této průmyslové zóny. Aktualizace jmenovaného vládního usnesení vychází mimo jiné ze zpracované *Studie rozvoje průmyslové zóny Solnice – Kvasiny – Rychnov nad Kněžnou* (CIRI, prosinec 2016), která je analytickým podkladem identifikující hlavní dopady rozvoje průmyslové zóny Solnice – Kvasiny – Rychnov nad Kněžnou na socioekonomický rozvoj vymezeného území (trh práce; stabilitu, mobilitu a strukturu obyvatelstva; bydlení, ekonomickou základnu; správu území; vybavenost veřejnými a komerčními službami) a na životní prostředí. V rámci této studie byly mimo jiné nashromážděny informace o 100 projektových záměrech obcí v řešeném území ve vazbě na stávající situaci v regionu a předpokládaný vývoj (včetně záměrů bez územních nároků/požadavků), a to v oblastech dopravní a technické infrastruktury, bydlení, občanské vybavenosti, volnočasových aktivit, bezpečnosti a životního prostředí.

Základním účelem pořizované územní studie je vyhodnocení územní připravenosti řešeného území na plánovaný rozvoj průmyslové zóny Solnice – Kvasiny z pohledu územně plánovací dokumentace kraje a dotčených měst a obcí Královéhradeckého kraje, a to zejména ve vazbě na usnesení přijatá vládou ČR (nebo projednávaná) a zpracované studie včetně podkladů zabývajících se dopady rozvoje průmyslové zóny Solnice – Kvasiny.

Další oblastí, kterou se územní studie bude zabývat, a to v širším kontextu než je řešené území dané dále jmenovanými správními územními obcemi je vyhodnocení možností napojení průmyslové zóny Solnice - Kvasiny - Rychnov nad Kněžnou na nadřazenou (kapacitní) silniční síť (D11 – směrem na Hradec Králové a dále na Prahu a Jičín nebo po vybudování D11 (úseku Smiřice – Jaroměř) od Jaroměře a D35 ve směru na Borohrádek – Holice v Pardubickém kraji).

Obdobně dojde k vyhodnocení možností území pro vymezení koridoru pro komunikaci mezi průmyslovou zónou Solnice a průmyslovou zónou Lipovka na území Rychnova nad Kněžnou, včetně napojení na železniční stanici Lipovka, v paralelním vedení se stávající komunikací I/14, přičemž hlavním cílem by mělo být odvedení kamionové dopravy směřující z a do dílčích výrobních areálů průmyslové zóny.

Naposledním úkolem územní studie bude vyhodnocení možností napojení průmyslové oblasti od východu, resp. severovýchodu komunikací vedenou mimo zastavěné území obce Kvasiny a napojující se na stávající silnici I/14 přes stávající průmyslovou zónu.

Základní požadavky na zpracování a členění územní studie

Část A) Provést celkovou souhrnnou **analýzu požadavků na rozvoj průmyslové zóny** – základní charakteristiky rozvoje, parametry (např. charakter výroby a kapacita výroby, počty zaměstnanců, potřeba rozvojových ploch pro samotný rozvoj, předpokládaný provoz) a harmonogram rozvoje.

Provést celkovou souhrnnou **analýzu územních požadavků na rozvoj řešeného území z pohledu možností obsažených v platných nebo pořizovaných územně plánovacích dokumentacích měst a obcí**. V rámci toho provést vyhodnocení stávajícího zatížení území, vyplývající z již realizovaných nebo k realizaci připravovaných záměrů a možností/rezerv/únosnosti jeho dalšího rozvoje, a to jak z pohledu:

- kapacitního - např. vyhodnocení plošné výměry rozvojových ploch pro bydlení, výrobu, občanskou vybavenost apod.; v oblasti technické infrastruktury např. předpokládané množství odvádění odpadních vod ve vazbě na očekávaný územní rozvoj a s tím spojený nárůst počtu obyvatel nebo kapacitní parametry připojení rozvojových ploch na elektrizační soustavu; vyhodnocení umístění a dostupnosti občanského vybavení (vzdělání a výchova, sociální služby, péči o rodinu, zdravotní služby, kulturu, veřejnou správu a ochranu obyvatelstva) vyhodnocení ve vazbě na předpokládaný nárůst počtu obyvatel apod.);
- časového - např. vyhodnocení rozvojových ploch a koridorů z pohledu jejich vymezení jako tzv. návrh (požadovaný způsob využití) nebo územní rezerva (§ 36 odst. 1 stavebního zákona); vyhodnocení rozvojových ploch a koridorů z pohledu pořadí změn v území – etapizace, kdy je stanovena podmínka pro realizaci zástavby spočívající v realizaci napojení ploch na dopravní a technickou infrastrukturu; nebo zda je pro rozvojové plochy a koridory stanovena podmínka prověření změn jejich využití územní studií nebo regulačním plánem, tak i z pohledu;
- vlastnického – např. vyhodnocení vlastnictví zastavitelných ploch pro bydlení nad 2 ha, nebo pro občanskou vybavenost apod. z pohledu samospráv, státu nebo soukromých vlastníků.

Tuto analýzu provést jak z pohledu jednotlivých územně plánovacích dokumentací obcí, tak i ve vzájemných souvislostech – širších vazbách (např. vymezení ploch pro dopravní a technickou infrastrukturu mající územní dopad/obsluhující i území sousedních popř. více obcí).

Část B) Z provedené analýzy požadavků na rozvoj průmyslové zóny v rámci části A) **identifikovat - predikovat konkrétní územní dopady/průměty rozvoje průmyslové zóny zejména v oblastech bydlení, výroby, dopravní infrastruktury** (v této oblasti věnovat pozornost jak směrovým, tak i časovým proudům vyjížděky/dojížděky), **včetně dopravy v klidu, technické infrastruktury, občanského vybavení, životního prostředí, hospodářského rozvoje a soudržnosti společenství obyvatel území.** Tato část územní studie se bude zabývat rovněž dlouhodobými dopady rozvoje průmyslové zóny na řešené území, tzn. do roku 2025. Posoudit možné vlivy přepravních proudů od subdodavatelů závodu ŠKODA AUTO a. s., jejichž výroba/provozovna je situována mimo stávající průmyslovou zónu Solnice – Kvasiny a ve vazbě na to identifikovat možné nároky na změny ve využití území.

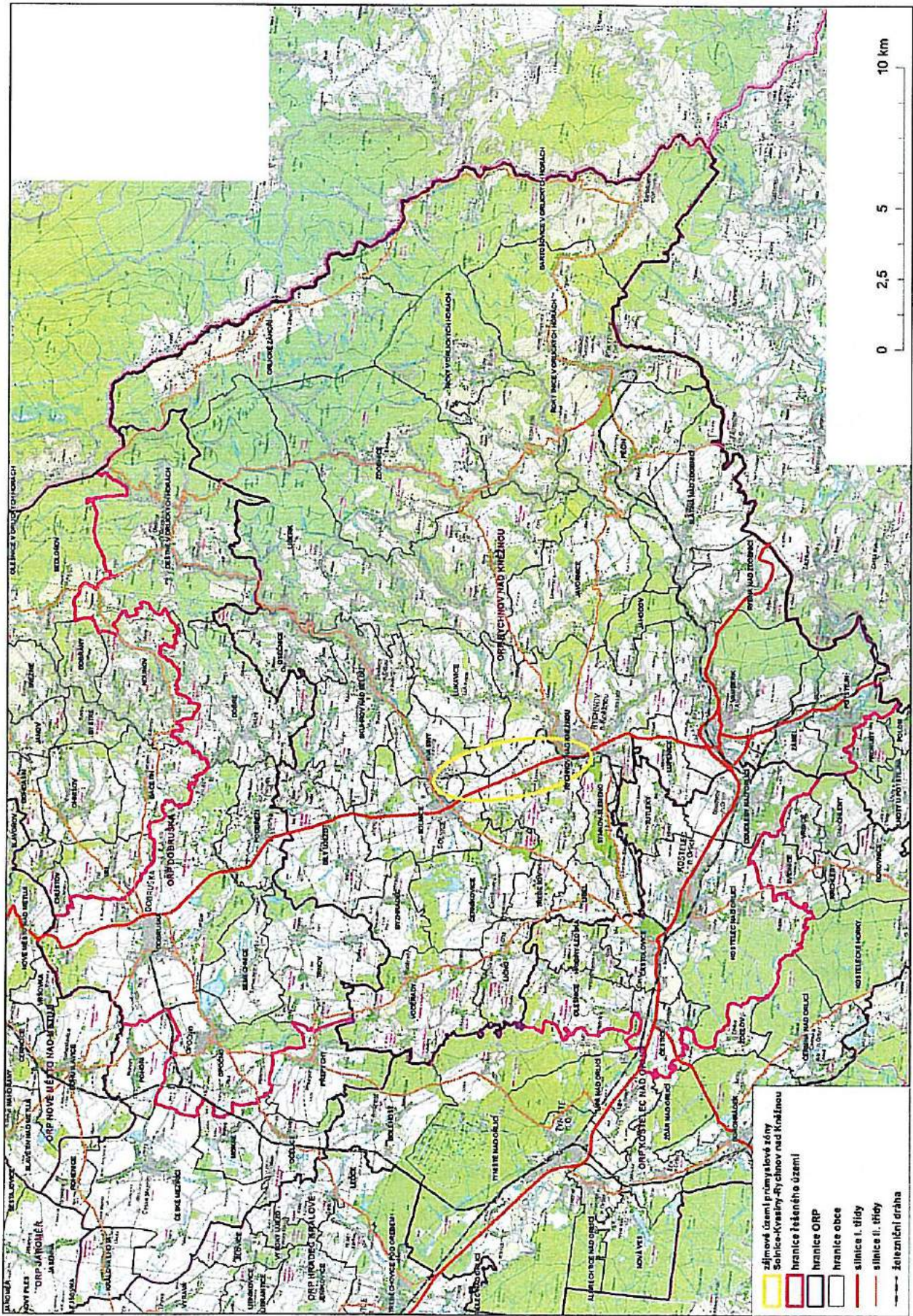
Část C) Ve vazbě na § 19 odst. 1 stavebního zákona, § 18 odst. 1 a 2 stavebního zákona a části A) a B) provést **vyhodnocení stavu území z pohledu jeho územní připravenosti deklarované v platných nebo pořizovaných územně plánovacích dokumentacích dotčených měst a obcí** - parametry a harmonogram územního rozvoje (např. v rámci koncepce rozvoje území vyhodnotit předpokládaný/očekávaný nárůst obyvatel ve vazbě na vymezené zastavitelné plochy pro bydlení a s tím související dopady na dopravní a technickou infrastrukturu území, dostupnost, kapacitu a dostupnost občanského vybavení apod.). Navrhnout opatření/doporučení s územním průmětem v územně plánovacích dokumentacích kraje – zásad územního rozvoje (tj. řešitelných v měřítku 1 : 100 000), měst a obcí – územních plánů (tj. řešitelných v měřítku 1 : 5 000), regulačních plánů (tj. řešitelných v měřítku 1 : 1 000), umožňující bezproblémový vstup plánovaných rozvojových aktivit do území.

Část D) Provést vyhodnocení možných variant vývoje řešeného území, a to i z pohledu nepřímých územních dopadů rozvoje průmyslové zóny Solnice – Kvasiny – Rychnov nad Kněžnou v oblastech jako např. důsledky migrace pracovních sil, včetně přeshraničních vazeb, sociálního bydlení a služeb, bezpečnosti apod., vyhodnotit případnou potřebu pořízení dalších prověřujících dokumentů (studií, koncepcí, strategií apod.) nebo aktualizaci již zpracovaných, identifikovat odpovědné subjekty, do jejichž gesce vybrané prověřující dokumenty náleží (samosprávy obcí, kraje, stát, úřady územního plánování, krajský úřad apod.)

Studie bude řešit území těchto 43 měst a obcí Královéhradeckého kraje viz následující obrázek na str. 7: Čestice, Záměl, Potštejn, Orlické Záhoří, Bartošovice v Orlických horách, Deštné v Orlických horách, Rokytnice v Orlických horách, Zdobnice, Říčky v Orlických horách, Semechnice, Trnov, Podbřezí, Olešnice, Doudleby nad Orlicí, Osečnice, Dobré, Liberk, Javornice, Jahodov, Rychnov nad Kněžnou, Lukavice, Kvasiny, Skuhrov nad Bělou, Solnice, Bílý Újezd, Byzhradec, Voděrady, Černíkovice, Lično, Třebešov, Synkov-Slemeno, Libel, Hřibiny-Ledská, Častolovice, Kostelec nad Orlicí, Tutleky, Lupenice, Vamberk, Dobruška, Rybná nad Zdobnicí, Slatina nad Zdobnicí, Pěčín a Opočno.

Dojde-li v rámci zpracování územní studie její zpracovatel k takovým zjištěním, které by vyvolaly potřebu rozšířit řešené území, lze po projednání se zadavatelem vymezené řešené území dále rozšířit.

V případě těch částí územní studie, kde jsou stanoveny požadavky na prověření vybraných otázek nebo stanoveny konkrétní úkoly k řešení z pohledu širších územních vazeb, bude řešeným územím celé správní území Královéhradeckého kraje.



Přehled platné ÚPD měst a obcí v řešeném území, jejich změn a pořizovaných ÚPD a změn (stav k 9. 1. 2017)

ÚPSÚ – územní plán sídelního útvaru, ÚPO – územní plán obce, ÚP – územní plán
(rok schválení/vydání, rok projednání uvedené etapy)

ORP Dobruška

Deštné v Orlických h.	ÚP (2011), změna č. 1 (2015), změna č. 2 (2015 schválené zadání)
Dobré	ÚPO (2006), ÚP (2016 návrh pro společné jednání)
Dobruška	ÚP (2015), změna č. 1 (2016 návrh pro společné jednání), změna č. 2 (2016 rozhodnutí o pořízení)
Opočno	ÚPSÚ (1995), změna č. 1 (2004), změna č. 2 (2009), změna č. 3 (2010), Změna č. 4 (2013), ÚP (2012 schválené zadání)
Podbrzí	ÚPSÚ (1995), změna č. 1 (2002), změna č. 2 (2004), změna č. 3 (2011), změna č. 5 (2012), změna č. 6 (2015), ÚP (2016 návrh pro společné jednání)
Semechnice	ÚPSÚ (1998), změna č. 1 (2003), změna č. 2 (2011), ÚP (2016 schválené zadání)
Trnov	ÚPO (2002), změna č. 1 (2010), změna č. 2 (2016 návrh pro veřejné projednání), ÚP (2016 rozhodnutí o pořízení).

ORP Kostelec nad Orlicí

Častolovice	ÚP (2013)
Čestice	ÚP (2014)
Doudleby nad Orlicí	ÚP (2008), změna č. 1 (2016)
Hřibiny – Ledská	ÚPO (2001), změna č. 1A (2009), změna č. 1B (2011), změna č. 3 ÚPO (2012)
Kostelec nad Orlicí	ÚP (2011), změna č. 1 (2014), změna č. 2 (2015), změna č. 3 (2016 schválena zpráva o uplatňování, zadáním změny)
Olešnice	ÚP (2014)
Tutleky	ÚP (2014), změna č. 1 (2016 schválené zadání)

ORP Rychnov nad Kněžnou

Bartošovice v Orlických h.	ÚPSÚ (1998), změna č. 1 (2011), změna č. 2 (2015), změna č. 3 (2011 rozhodnutí o pořízení), ÚP (2014 schválené zadání)
Bílý Újezd	ÚP (2008), změna č. 1 (2017 návrh pro veřejné projednání)
Byzhradec	ÚPO (2006), ÚP (2016 návrh pro veřejné projednání)
Černíkovice	ÚP (2011), změna č. 1 (2016 schválené zadání)
Jahodov	ÚP (2013)

Javornice	ÚP (2011), změna č. 1 (2016 návrh pro společné jednání)
Kvasiny	ÚP (2011), změna č. 1 (2017 návrh pro veřejné projednání)
Libel	ÚP (2012)
Liberk	ÚP (2011), změna č. 1 (2016 návrh pro veřejné jednání)
Lično	ÚPO (1999), ÚP (2016 schválené zadání)
Lukavice	ÚP (2012)
Lupenice	ÚP (2013)
Orlické Záhoří	ÚP (2015)
Osečnice	ÚP (2012)
Pěčín	ÚP (2008), změna č. 1 (2011), změna č. 2 (2013 schváleno zadání)
Potštejn	ÚP (2015)
Rokytnice v Orlických h.	ÚP (2014)
Rybná nad Zdobnicí	ÚP (2012)
Rychnov nad Kněžnou	ÚP (2015), změna č. 1 (2017 návrh pro veřejné jednání)
Říčky v Orlických horách	ÚPSÚ (1997, změna č. 1 (2001), změna č. 2 (2006), ÚP (2016 návrh pro společné jednání)
Skuhrov nad Bělou	ÚP (2011), změna č. 1 (2015, schválené zadání)
Slatina nad Zdobnicí	ÚPO (2000), změna č. 1 (2009), ÚP (2016, schválené zadání)
Solnice	ÚP (2009), změna č. 1 (2017 návrh pro společné jednání)
Synkov – Slemeno	ÚP (2011), změna č. 1 (2016 návrh pro společné jednání)
Třebešov	ÚP (2013)
Vamberk	ÚP (2009), změna č. 1 (2013), změna č. 2 (2017 návrh pro společné jednání), změna č. 3 (2016)
Voděradý	ÚP (2009), změna č. 1 (2010), změna č. 2 (2014), změna č. 3 (2016 rozhodnutí o pořízení)
Záměl	ÚP (2011)
Zdobnice	ÚP (2009), změna č. 1 (2011), Změna č. 2 (2016 návrh pro společné jednání)

V rámci zpracování územní studie bude dodavatel vycházet zejména z výše uvedených územně plánovacích dokumentací měst a obcí v řešeném území, dále z platné územně plánovací dokumentace Královéhradeckého kraje – **Zásad územního rozvoje Královéhradeckého kraje (2011)** a jeho pořizovaných aktualizací.

Z pohledu územně plánovacích podkladů bude dodavatel při stanovení územních nároků na využití území ve vztahu k rozvoji průmyslové zóny Solnice – Kvasiny ve vazbě na průmyslovou zónu Rychnov nad Kněžnou a dopadů vyvolaných tímto rozvojem vycházet zejména

z územně analytických podkladů ORP Dobruška, Rychnov nad Kněžnou a Kostelec nad Orlicí, u nichž došlo k 31. 12. 2016 k jejich 4. úplné aktualizaci.

Pokud se týká dalších podkladů, ze kterých bude dodavatel při stanovení územních nároků využití území ve vztahu k rozvoji průmyslové zóny Solnice – Kvasiny a dopadů vyvolaných tímto rozvojem vycházet, jedná se o **usnesení vlády ČR č. 97/2015 ze dne 9. 2. 2015** a dále z jeho **aktualizace** (návrh úpravy usnesení č. 97/2015) – zde jsou jmenovány konkrétní akce na úseku dopravní a technické infrastruktury, bydlení, školství, volnočasových aktivit a zdravotnictví, a dále studii **Studie rozvoje průmyslové zóny Solnice – Kvasiny – Rychnov nad Kněžnou (CIRI, prosinec 2016)** – zde jsou definovány základní problémové okruhy zejména v oblastech dopravní infrastruktury, pracovních sil, bydlení, občanské vybavenosti a životního prostředí, identifikovány potenciální dopady do území a navrhovány tzv. typové aktivity, které by měly přispět k eliminaci potenciálně negativních dopadů rozvoje předmětné průmyslové zóny v území.

Dalším podkladem bude studie **Dopady rozšíření průmyslové zóny Kvasiny 2016** (Mendelova univerzita v Brně, prosince 2016), která hodnotí dopady rozšíření průmyslové zóny Kvasiny na Královéhradecký kraj a ekonomiku ČR v kontextu aktuální situace (rok 2016).

Popřípadě další podklady zjištěné v průběhu zpracování územní studie, a to jak zadavatelem, tak i dodavatelem.

Výše jmenované podklady budou dodavateli poskytnuty:

Územně plánovací dokumentace měst a obcí v řešeném území - k nahlédnutí v listinné podobě v sídle zadavatele, nebo dálkovým přístupem na <http://up.kr-kralovehradecky.cz/upd/>;

Zásady územního rozvoje Královéhradeckého kraje – grafická část ve formátu *.pdf, textová část ve formátech *.doc , *.pdf, datová část ve formátu ESRI Shapefile, souřadném systému S-JTSK (digitální podoba ZÚR KHK k dispozici na webové adrese: <http://up.kr-kralovehradecky.cz/vuc/zur/> a zároveň formou WMS na adrese <http://up.kr-kralovehradecky.cz/upd/mapy/wms.dll?>);

Územně analytické podklady obcí s rozšířenou působností Královéhradeckého kraje - přístupné na adrese: <http://up.kr-kralovehradecky.cz/>.

Další podklady jako usnesení vlády a studie budou dodavateli poskytnuty elektronicky po podpisu smlouvy o dílo.

Územní studie (koncept řešení i návrh řešení) bude obsahovat textovou a grafickou část, návrh řešení bude dále obsahovat datovou část.

Požadavky na počet vyhotovení díla:

Dokumentace bude (koncept řešení i návrh řešení) předána ve dvou tiskových vyhotoveních a v digitální podobě na nosiči CD-ROM nebo DVD.

Požadavky na textovou část díla:

Textová část bude ve formátu *.doc a formátu *.pdf optimalizovaném pro web.

Požadavky na grafickou část díla:

Grafický výstup bude zpracován v měřítku 1 : 25 000. Grafická část může dle potřeby obsahovat detailní výkresy (výřezy) – zejména u řešení podrobností náležejících do územních plánů obcí, nebo kartogramy v podrobnějším měřítku.

Grafická část bude zpracována v programovém prostředí ArcGIS, případně v programovém prostředí kompatibilním s ArcGIS. Výsledný projekt grafické části bude ve formátu *.mxd. Výstupní data budou zpracována ve formátu ESRI Shapefile a budou zpracována dle následujících zásad.

Požadavky na podobu digitálních dat jsou uvedeny v příloze č. 1 této výzvy k podání nabídek.

2.2 PŘEDPOKLÁDANÁ HODNOTA VEŘEJNÉ ZAKÁZKY

Předpokládaná hodnota veřejné zakázky: 600 000,- Kč bez DPH.

Předpokládaná hodnota je zároveň maximálně přípustnou nabídkovou cenou, předložená nabídka s vyšší než maximálně přípustnou nabídkovou cenou bude z účasti v zadávacím řízení vyřazena a účastník vyloučen.

2.3 PŘEDPOKLÁDANÝ TERMÍN, PRŮBĚH PLNĚNÍ VEŘEJNÉ ZAKÁZKY

Předpokládaný termín uzavření smlouvy o dílo s vítězným dodavatelem je: do **1. 4. 2017**.

Vybraný dodavatel započne s plněním po podpisu smlouvy.

Předpokládaný termín ukončení zakázky je do **16. 10. 2017**.

Plnění zakázky bude členěno do dvou částí.

První částí bude **koncept řešení** sloužící pro projednání se zástupci dotčených měst a obcí, popřípadě vybraných dotčených orgánů a dalších institucí, které stanoví zadavatel. Koncept řešení bude odevzdán nejpozději do **30. 6. 2017**.

Dodavatelem studie bude v sídle zadavatele uskutečněna **prezentace konceptu řešení** do 14 dnů od jeho odevzdání, po předchozí dohodě, a to před zástupci zadavatele, dotčených měst a obcí, vybraných dotčených orgánů a dalších institucí.

Druhá část – **návrh řešení** bude zohledňovat požadavky a připomínky, uplatněné v rámci prezentace konceptu řešení a doručené zadavateli. Zadavatel sdělí dodavateli na základě výsledků uskutečněné prezentace konceptu řešení **pokyny pro úpravu návrhu**, a to v termínu do 30 dnů od uskutečnění projednání konceptu řešení.

Dodavatelem studie bude po zpracování návrhu řešení uskutečněna v sídle zadavatele na základě předchozí dohody prezentace této části a jejích výstupů.

Při zpracování zakázky budou v sídle zadavatele na základě předchozí dohody uskutečněny, a to minimálně jednou za 14 dní v první části, kontrolní dny zejména za účasti zhotovitele a zadavatele. Náplní těchto kontrolních dnů budou informace o postupu prací na zakázce, řešení vzniklých problémů aj. Tyto kontrolní dny bude svolávat zadavatel na základě postupu prací na zakázce.

3. POŽADAVKY NA ZPRACOVÁNÍ NABÍDKY, MÍSTO A DOBA PRO PODÁNÍ NABÍDKY

Nabídkou je tištěný spisový materiál obsahující údaje a informace vyplývající z požadavků zadávací dokumentace. Nabídka musí být podána v zapečetěné obálce s uvedením názvu zakázky: „Nabídka - Studie územních dopadů rozvoje průmyslové zóny Solnice – Kvasiny - NEOTVÍRAT“ a jménem dodavatele.

Nabídka bude zpracována pouze v českém jazyce, v písemné formě, s podpisem statutárního orgánu dodavatele nebo pověřeného zástupce dodavatele a vytištěna nesmazatelnou formou. Součástí nabídky bude rovněž kopie kompletní nabídky, včetně elektronické kopie podepsaného návrhu smlouvy o dílo v elektronické podobě (na CD-R návrh smlouvy o dílo ve formátu *.doc, ostatní části lze ve formátu *.pdf). V případě rozporů mezi tištěnou a elektronickou podobou nabídky nebo návrhu smlouvy o dílo je rozhodující písemná podoba.

Nabídka bude řádně čitelná, bez škrťů a přepisů.

Výše uvedené vylučuje předložení nabídky pouze v elektronické formě.

Nabídka bude zajištěna proti neoprávněné manipulaci provázáním všech listů nabídky provázkem, jehož volné konce budou přelepeny samolepkou, přes kterou bude razítko a podpis statutárního orgánu dodavatele nebo pověřeného zástupce dodavatele. Provázání provázkem nesmí bránit listování v nabídce. Listy nabídky budou číslovány vzestupnou řadou.

Dodavatel může podat pouze jednu nabídku. Dodavatel, který podá nabídku, nesmí být současně poddodavatelem, jehož prostřednictvím jiný dodavatel v tomtéž zadávacím řízení prokazuje kvalifikaci. Pokud dodavatel podá více nabídek samostatně nebo společně s dalšími dodavateli, nebo je poddodavatelem, jehož prostřednictvím jiný dodavatel v tomtéž zadávacím řízení prokazuje kvalifikaci, zadavatel všechny nabídky podané takovým dodavatelem vyřadí.

Návrh smlouvy o dílo a jakékoli další dokumenty obsažené v nabídce vypracované dodavatelem za účelem prokázání splnění podmínek veřejné zakázky (vedle návrhu smlouvy o dílo rovněž všechna čestná prohlášení), musí být podepsány statutárním orgánem dodavatele nebo osobou oprávněnou za dodavatele jednat a podepisovat.

Dodavatel v nabídce předloží písemný souhlas, že veškeré údaje v ní uvedené mohou být zveřejněny.

Předložená nabídka bude členěna následujícím způsobem:

- 1) Krycí list nabídky (příloha č. 2 této výzvy k podání nabídek).
Cenová nabídka (nabízená cena díla v Kč bez DPH, vyčíslení DPH a maximální cena díla včetně DPH). Cena uvedená v nabídce za vypracování zakázky bude stanovena jako cena maximální se započtením veškerých nákladů (mj. také případné správní poplatky apod.), rizik, zisku a finančních vlivů (např. inflace), včetně DPH
- 2) Obsah nabídky s uvedením čísel kapitol a čísel stránek nebo listů, seznamu příloh.
- 3) Doklady prokazující splnění kvalifikace dle kapitoly 4. Požadavky na prokázání splnění kvalifikace této výzvy k podání nabídek.
- 4) Návrh smlouvy o dílo (příloha č. 4 této výzvy k podání nabídek).

Uvedené jednotlivé části nabídky dodavatel ve své nabídce zřetelně oddělí barevnými předělovými listy.

Nabídka, která svým obsahem nebude splňovat výše uvedené požadavky, bude vyřazena a dodavatel vyloučen.

Nabídku na zakázku je nezbytné doručit do **13. února 2017 do 9:00** hodin na podatelnu Krajského úřadu Královéhradeckého kraje, Pivovarské náměstí 1245, 500 03 Hradec Králové. Na nabídku podanou po uplynutí této lhůty se pohlíží, jako by nebyla podána.

4. POŽADAVKY NA PROKÁZÁNÍ SPLNĚNÍ KVALIFIKACE

Kvalifikovaným pro plnění veřejné zakázky je dodavatel, který splní základní způsobilost a profesní způsobilost (příloha č. 3 této výzvy k podání nabídek).

Pokud do doby rozhodnutí o výběru nejvhodnější nabídky přestane dodavatel splňovat kvalifikaci, je dodavatel povinen nejpozději do 5 pracovních dnů tuto skutečnost Zadavateli písemně oznámit.

Dodavatel, který nesplní kvalifikaci v požadovaném rozsahu, bude z účasti v zadávacím řízení vyloučen.

Dodavatel, není oprávněn kvalifikaci dokládat dalšími osobami, pokud není stanoveno jinak.

4.1 SPLNĚNÍ ZÁKLADNÍ ZPŮSOBILOSTI

Základní způsobilost nesplňuje dodavatel, který:

a) byl v zemi svého sídla v posledních 5 letech před zahájením zadávacího řízení pravomocně odsouzen pro trestný čin uvedený v příloze č. 3 k zákonu o ZVZ nebo obdobný trestný čin podle právního řádu země sídla dodavatele; k zahlazeným odsouzením se nepřihlíží,

b) má v České republice nebo v zemi svého sídla v evidenci daní zachycen splatný daňový nedoplatek,

c) má v České republice nebo v zemi svého sídla splatný nedoplatek na pojistném nebo na penále na veřejné zdravotní pojištění,

d) má v České republice nebo v zemi svého sídla splatný nedoplatek na pojistném nebo na penále na sociální zabezpečení a příspěvku na státní politiku zaměstnanosti,

e) je v likvidaci, proti němuž bylo vydáno rozhodnutí o úpadku, vůči němuž byla nařízena nucená správa podle jiného právního předpisu nebo v obdobné situaci podle právního řádu země sídla dodavatele

Dodavatel prokáže splnění základní způsobilosti předložením vyplněného čestného prohlášení – viz příloha č. 3 této výzvy k podání nabídek.

4.2 SPLNĚNÍ PROFESNÍ ZPŮSOBILOSTI

Profesní kvalifikační předpoklady prokáže dodavatel předložením:

a) výpisu z obchodního rejstříku, pokud je v něm zapsán, či jiné obdobné evidence pokud je v ní zapsán, ne staršího 90 kalendářních dnů přede dnem zahájení zadávacího řízení;

b) dokladu o oprávnění k podnikání podle zvláštních právních předpisů v rozsahu odpovídajícím předmětu plnění veřejné zakázky, zejména dokladu prokazujícího příslušné živnostenské oprávnění či licenci;

c) dokladu o tom, že je dodavatel odborně způsobilý nebo disponuje osobou, jejímž prostřednictvím odbornou způsobilost zabezpečuje - autorizovaný architekt: § 17 písm. a) zákona č. 360/1992 Sb., o výkonu povolání autorizovaných architektů a o výkonu povolání autorizovaných inženýrů a techniků činných ve výstavbě, ve znění pozdějších předpisů; - autorizovaný inženýr: § 18 písm. c) zákona č. 360/1992 Sb., o výkonu povolání autorizovaných architektů a o výkonu povolání autorizovaných inženýrů a techniků činných ve výstavbě, ve znění pozdějších předpisů;

- autorizovaný architekt, autorizovaný inženýr musí mít autorizaci pro obor „územní plánování“ podle § 4 odst. 2 písm. b) zákona č. 360/1992 Sb., o výkonu povolání autorizovaných architektů a o výkonu povolání autorizovaných inženýrů a techniků činných ve výstavbě, ve znění pozdějších předpisů, nebo autorizaci se „všeobecnou působností“ podle § 4 odst. 3 zákona č. 360/1992 Sb., o výkonu povolání autorizovaných architektů a o výkonu povolání autorizovaných inženýrů a techniků činných ve výstavbě, ve znění pozdějších předpisů;

5. OBCHODNÍ A PLATEBNÍ PODMÍNKY

Zadavatel stanoví obchodní a platební podmínky formou závazného návrhu smlouvy o dílo, upravující obchodní a další smluvní podmínky plnění veřejné zakázky, který tvoří přílohu č. 4 této výzvy k podání nabídek.

Návrh smlouvy o dílo musí být ze strany dodavatele podepsán statutárním orgánem nebo osobou prokazatelně oprávněnou zastupovat dodavatele. V takovém případě dodavatel doloží toto oprávnění v originálu či v úředně ověřené kopii v nabídce. Předložení nepodepsaného návrhu smlouvy nebo kopie podepsaného návrhu smlouvy není předložením řádného návrhu smlouvy.

Dodavatel doplní do návrhu smlouvy o dílo předpokládané údaje, přičemž není oprávněn činit další změny či doplnění návrhu předmětné smlouvy, s výjimkou údajů, které jsou výslovně vyhrazeny pro doplnění ze strany dodavatele nebo u kterých to vyplývá z této zadávací dokumentace.

Právní vztah vzniklý na základě předmětné smlouvy se bude řídit platnými právními předpisy.

6. OTEVÍRÁNÍ OBÁLEK A ZPŮSOB HODNOCENÍ NABÍDEK

Otevírání obálek se bude konat dne **13. února 2017 v 10:00** hodin v sídle zadavatele, kanceláři číslo 4b – N2. 417. Otevírání obálek jsou oprávněni se účastnit všichni dodavatelé (jedna osoba za dodavatele, která se prokáže plnou mocí či pověřením, nejde-li o statutární orgán či jeho člena), kteří podali nabídku ve lhůtě pro podání nabídek.

Zadavatelem bude jmenována tříčlenná komise pro otevírání obálek, která bude zároveň plnit funkci komise pro hodnocení podaných nabídek.

Nabídky budou hodnoceny podle jejich ekonomické výhodnosti.

Jediným hodnotícím kritériem je nejnižší nabídková cena v Kč bez DPH.

Jako nejvýhodnější bude vybrána nabídka dodavatele, která bude obsahovat nejnižší nabídkovou cenu za předpokladu splnění všech požadavků stanovených zadavatelem.

V případě, že dva nebo více dodavatelů předloží stejnou nabídkovou cenu, bude pořadí těchto nabídek stanoveno podle data a času doručení nabídky na podatelnu Krajského úřadu Královéhradeckého kraje (lepší pořadí získá nabídka doručená dříve).

Zadavatel bude v rámci posuzování nabídkových cen posuzovat nabídky, které splnily požadavek úplnosti po obsahové stránce a zároveň nepřekročily zadavatelem stanovenou maximální přípustnou nabídkovou cenu.

O výsledku hodnocení nabídek a výběru dodavatele bude dodavatel písemně vyrozuměn nejpozději do 14 dnů od rozhodnutí Rady Královéhradeckého kraje o výběru nejvhodnější nabídky a uzavření smlouvy nebo o nepřidělení veřejné zakázky.

7. DALŠÍ PODMÍNKY A PRÁVA ZADAVATELE

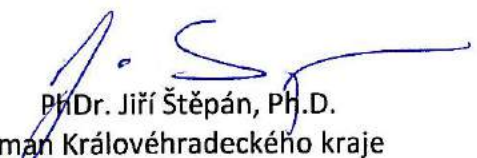
Podkladem pro vypracování nabídky veřejné zakázky je tato výzva a příslušné přílohy, které jsou zveřejněny na profilu zadavatele: <https://zakazky.cenakhk.cz/profiledispakly2.html>. Zadávací lhůta, po kterou jsou dodavatelé svými nabídkami vázáni, činí šedesát (60) kalendářních dnů a začíná běžet okamžikem uplynutí lhůty pro podání nabídek.

Zadavatel si vyhrazuje právo zrušit výběrové řízení, odmítnout předloženou nabídku a neuzavřít smlouvu s žádným dodavatelem bez udání důvodu, o návrhu smlouvy o dílo dále jednat a upřesnit její konečné znění, ověřit, případně upřesnit informace uváděné dodavateli v nabídkách, nepřipouštět variantní řešení, nevracet dodavateli podanou nabídku, neposkytovat náhradu nákladů, které dodavatel vynaloží na zpracování a následné předložení nabídky.

8. SEZNAM PŘÍLOH

- Příloha č. 1. Požadavky na podobu digitálních dat.
Příloha č. 2. Krycí list nabídky (vzor).
Příloha č. 3. Čestné prohlášení o splnění kvalifikace (vzor).
Příloha č. 4. Návrh smlouvy o dílo.

V Hradci Králové dne 30. ledna 2017


PhDr. Jiří Štěpán, Ph.D.
hejtman Královéhradeckého kraje

Královéhradecký kraj
se sídlem v
Hradci Králové
15

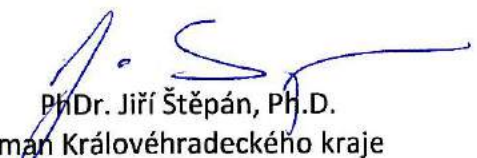
3 Krajský úřad
Královéhradeckého kraje
odbor územního plánování
a stavebního řádu

8. SEZNAM PŘÍLOH

- Příloha č. 1. Požadavky na podobu digitálních dat.
Příloha č. 2. Krycí list nabídky (vzor).
Příloha č. 3. Čestné prohlášení o splnění kvalifikace (vzor).
Příloha č. 4. Návrh smlouvy o dílo.

V Hradci Králové dne 30. ledna 2017

3 Krajský úřad
Královéhradeckého kraje
odbor územního plánování
a stavebního řádu


PhDr. Jiří Štěpán, Ph.D.
hejtman Královéhradeckého kraje

Královéhradecký kraj
se sídlem v
Hradci Králové
15